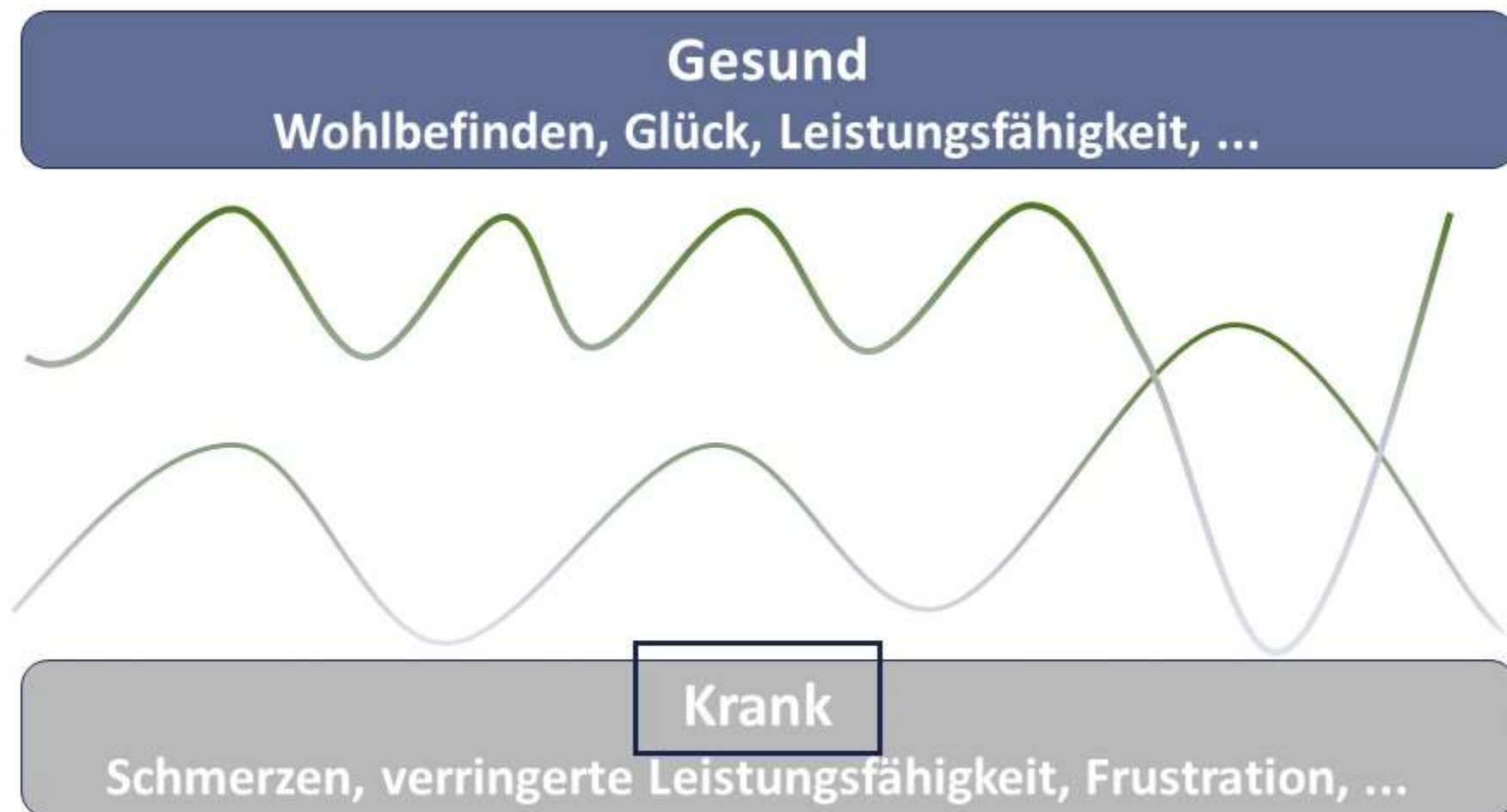


Ist Suffizienz der Weg zu einer gesunden Stadt? Urban Public Health Perspektive

Eco Online-Kongress, 25. August 2020

Julita Skodra, Dr.-Ing.

Gesundheits-Krankheits-Kontinuum



Krankheitsbezogene (pathogenetische) Herangehensweise

- Suche nach Risikofaktoren
- Gut messbar, physiologische und chemische Analysen, "objektive" Zahlen

Fokus liegt auf Krankheit

- Deutungshoheit von Erkrankung liegt in der Medizin, bei den ÄrztInnen
- Selten Umweltfaktoren als Risikofaktor



Gesundheitsmodell 2: Salutogenese



Ottawa-Charta zur Gesundheitsförderung

“Gesundheit wird von Menschen in ihrer
alltäglichen Umwelt geschaffen und gelebt:
dort, wo sie spielen, lernen, arbeiten und lieben.”

Quelle: WHO 1986

Gesundheit und Stadt sind eng verbunden

StadtGesundheit
befasst sich mit städtischen Besonderheiten und deren
Risiken und **Chancen** für die Gesundheit

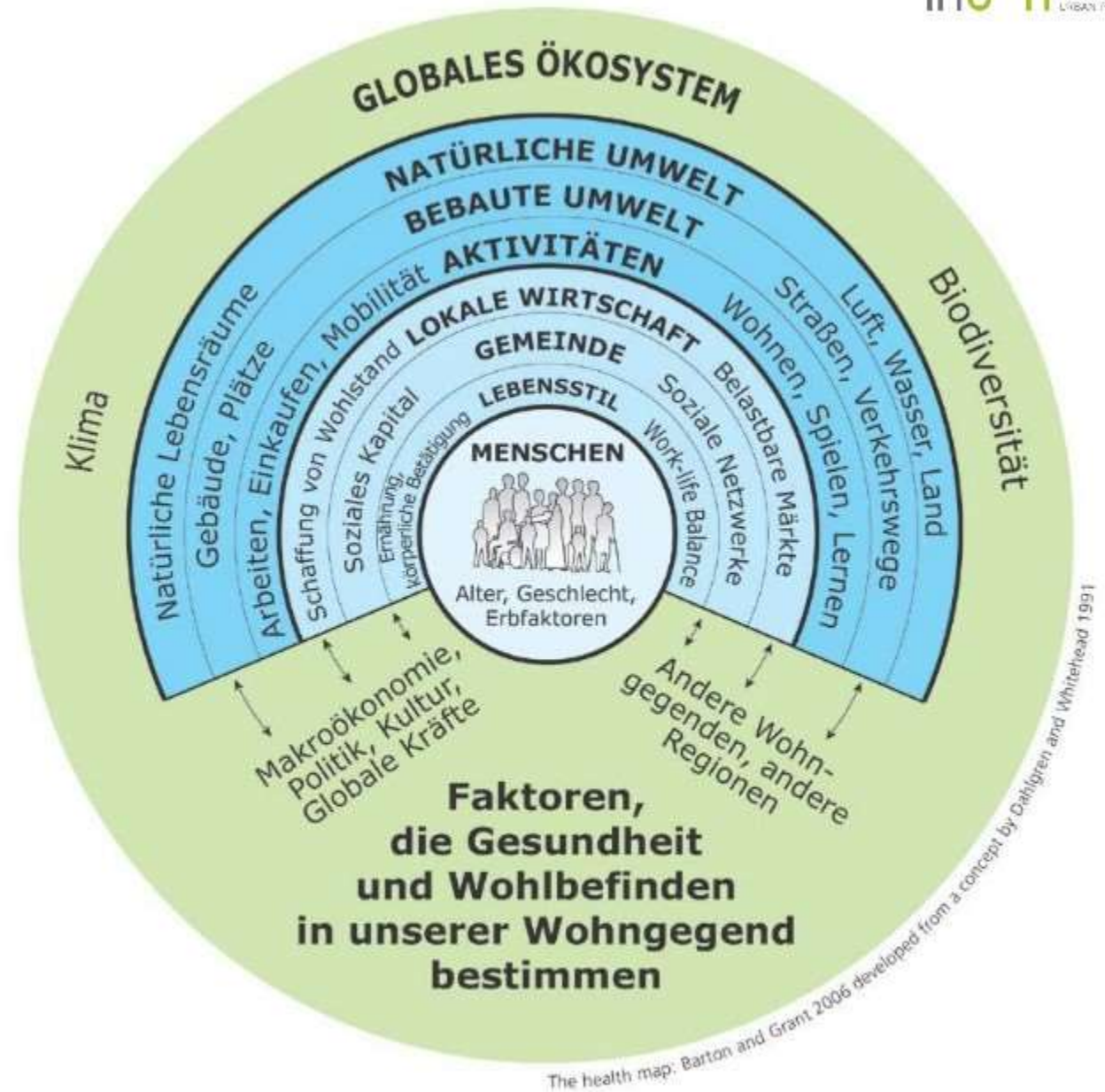
Urban Public Health

Foto: Julita Skodra

Stadt - Chancen für Gesundheit

- Nahversorgung (Geschäfte, Dienstleistungen, ...)
- Versorgungsdichte mit Gesundheitseinrichtungen
- Grünräume, Gewässer
- Gesundheitsförderliche Mobilität (Füße, Fahrrad, ...)
- Kultur, Ästhetik, Freizeit,
- Bildung,
- ...

Humanökologisches Gesundheitsmodell im Siedlungsraum



Drei klassische Elemente des Public-Health-Ansatzes sind relevant für Stadtplanung

1. Krankheit und Krankheitsprävention
2. Gesundheitsförderung und heilende Dimensionen
3. Ökologische Public Health

Quelle: UN & WHO 2020

1. Krankheit und Krankheitsprävention

Typische Planungsmaßnahmen:

- Hygiene
- Wohnverordnung in Bezug auf Feuchtigkeit und Wärme
- Prävention von Verletzungen
- Reduzierung der Verschmutzungsgefahr und -belastung

Quelle: UN & WHO 2020

2. Gesundheitsförderung und heilende Dimensionen

Typische Planungsmaßnahmen:

- die Bereitstellung von Fahrradinfrastruktur
- lokale Strategien für den Anbau von Nahrungsmitteln und den Zugang zu gesunden Nahrungsmitteln
- der Zugang zur nahe gelegenen Natur und zu öffentlichen Freiflächen
- Maßnahmen zur sozialen Eingliederung

Quelle: UN & WHO 2020

Gesundheit und SDGs

Health for all
and all for health

#CHOOSEHEALTH



World Health Organization

WWW.WHO.INT/SHANGHAI2016



**9th Global Conference
on Health Promotion
SHANGHAI 2016**

3. Ökologische Public Health

Typische Planungsmaßnahmen:

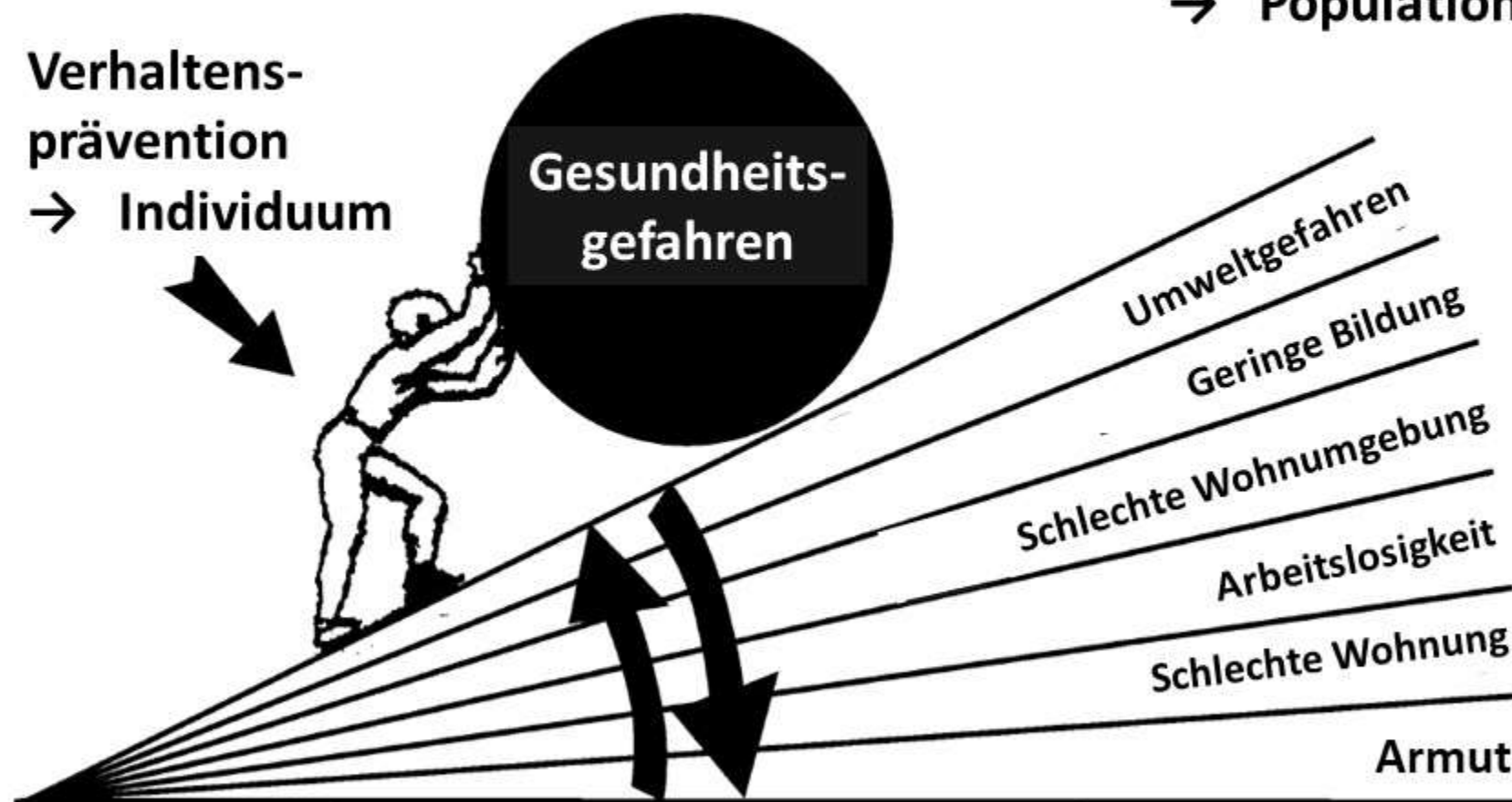
- Aktionspläne zur Erhaltung der biologischen Vielfalt
- Energiepläne mit Klimaschutz
- lokale Lebensmittelsysteme und Resilienzstrategien
- räumliche Strategien zur Reduzierung des Ressourcen- und Energieverbrauchs

Quelle: UN & WHO 2020

Der Gesundheitsgradient

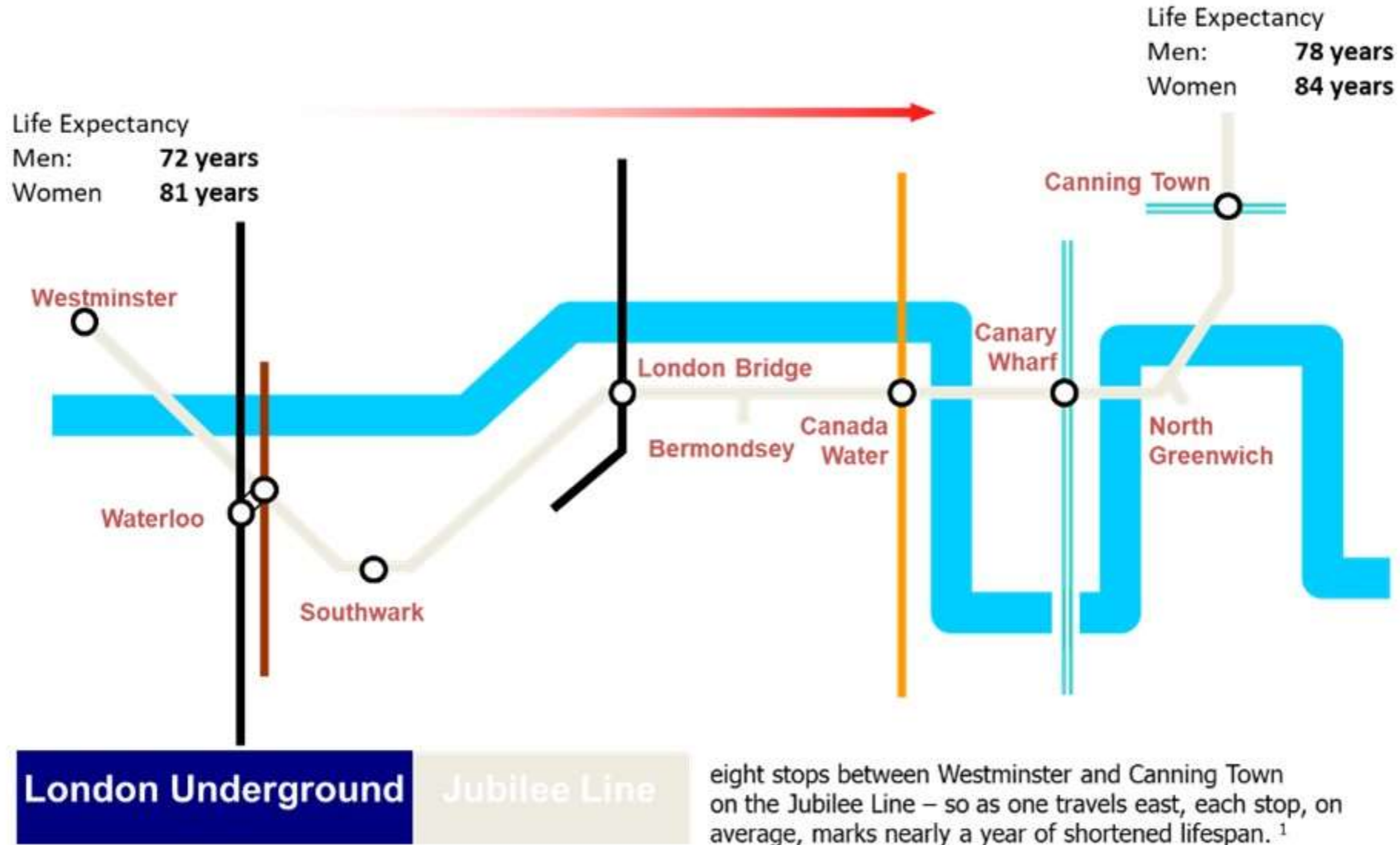
Verhältnisse
→ Populationen

Verhaltens-
prävention
→ Individuum

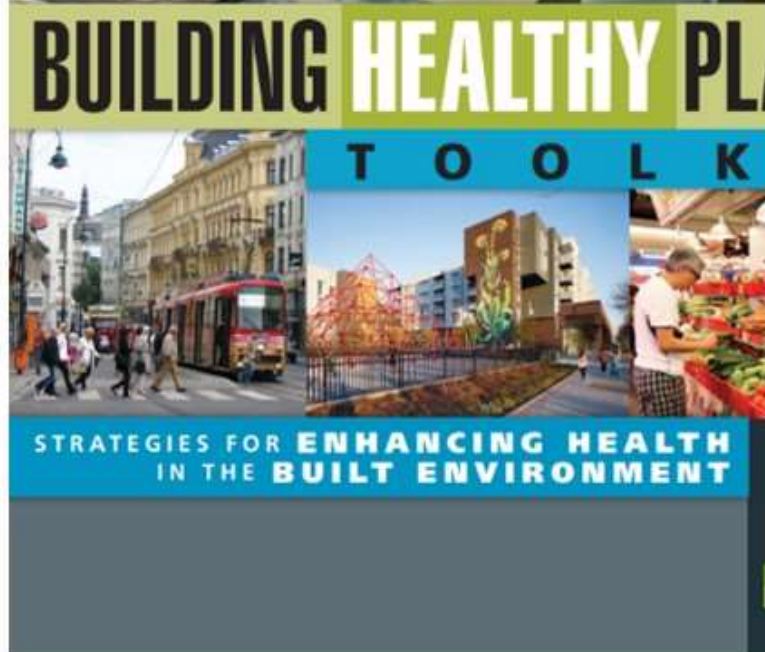


Nach: Taket AR. Making Partners: Intersectoral Action for Health : Proceedings and Outcome of a Joint Working Group on Intersectoral Action for Health, Utrecht, the Netherlands, 1988, Regional Office for Europe, 1990

East from Westminster: each tube stop represents nearly 1 year of life expectancy lost



¹ Source: Analysis by London Health Observatory using Office for National Statistics data. Diagram produced by Department of Health



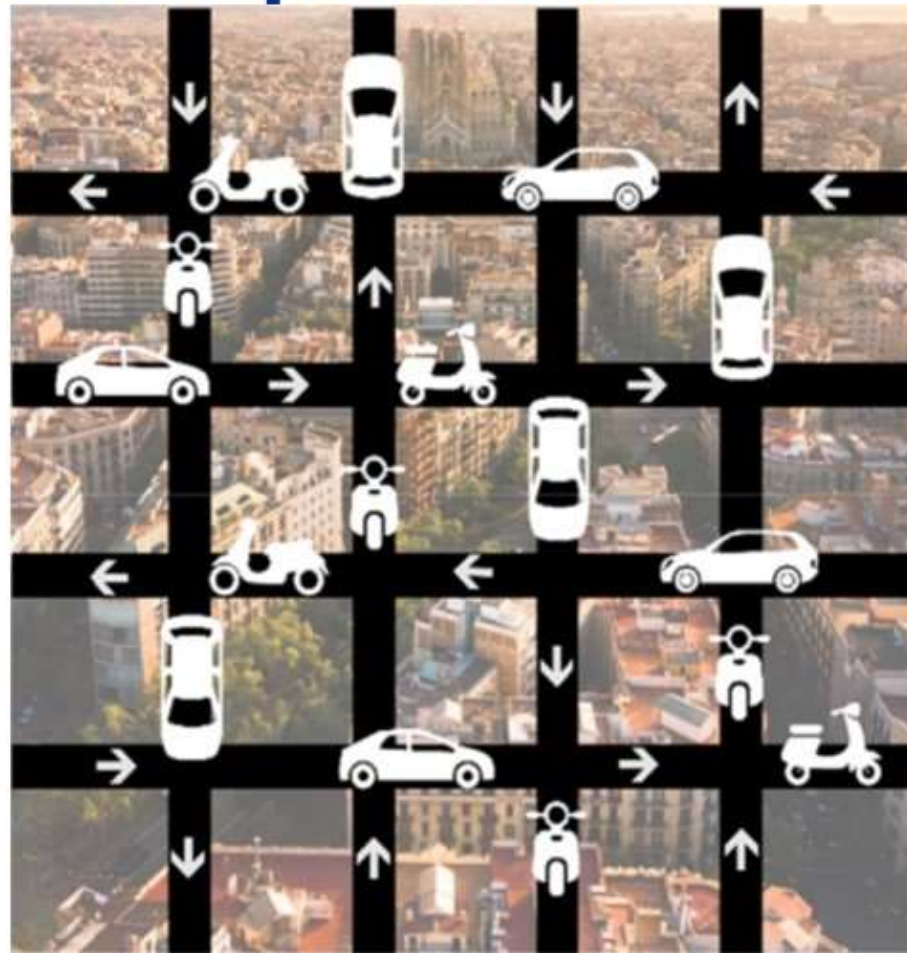
KEY

Evidence-Based Recommendations

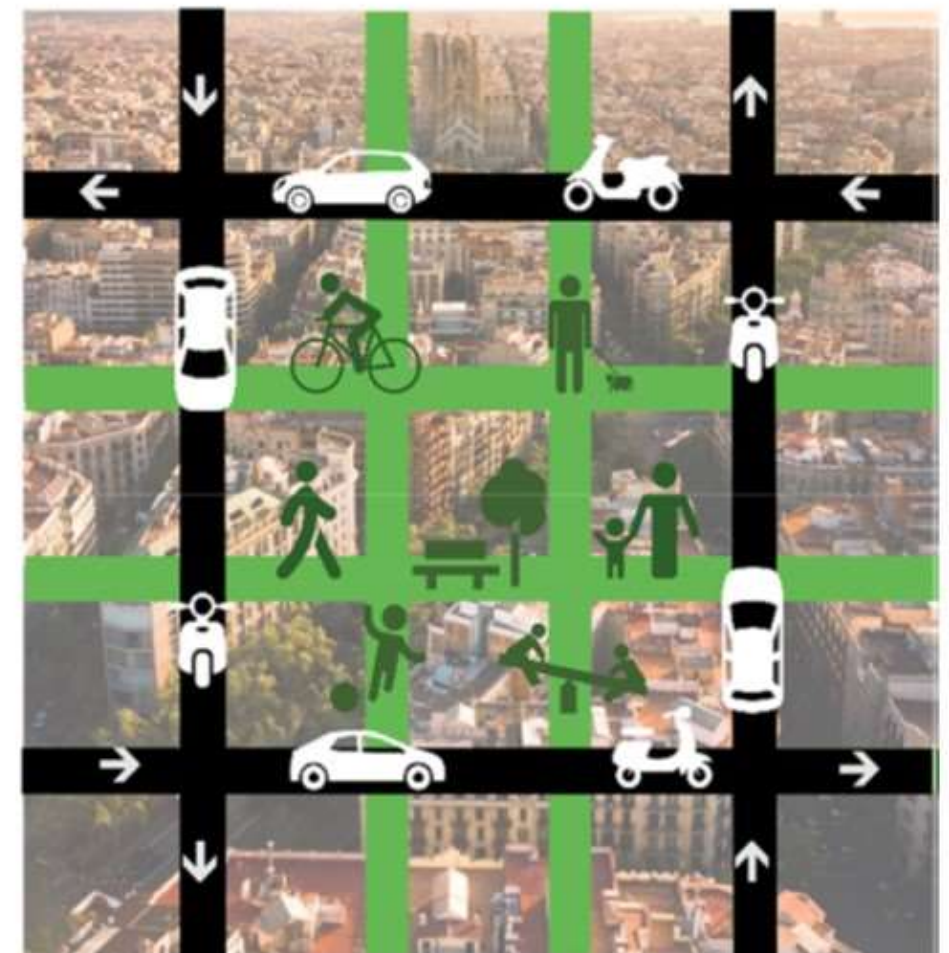
- 1 Incorporate a mix of land uses
- 2 Design well-connected street networks at the human scale
- 3 Provide sidewalks and enticing, pedestrian-oriented streetscapes
- 4 Provide infrastructure to support biking
- 5 Design visible, enticing stairs to encourage everyday use
- 6 Install stair prompts and signage
- 7 Provide high-quality spaces for multigenerational play and recreation
- 8 Build play spaces for children
- 9 Accommodate a grocery store
- 10 Host a farmers market
- 11 Promote healthy food retail
- 12 Support on-site gardening and farming
- 13 Enhance access to drinking water
- 14 Ban smoking
- 15 Use materials and products that support healthy indoor air quality
- 16 Facilitate proper ventilation and airflow
- 17 Maximize indoor lighting quality
- 18 Minimize noise pollution
- 19 Increase access to nature
- 20 Facilitate social engagement
- 21 Adopt pet-friendly policies

<https://centerforactivedesign.org/buildinghealthyplacestoolkit>

Barcelona Superblocks



Baseline situation



Superblocks model

Quelle: Nieuwenhuijsen 2020

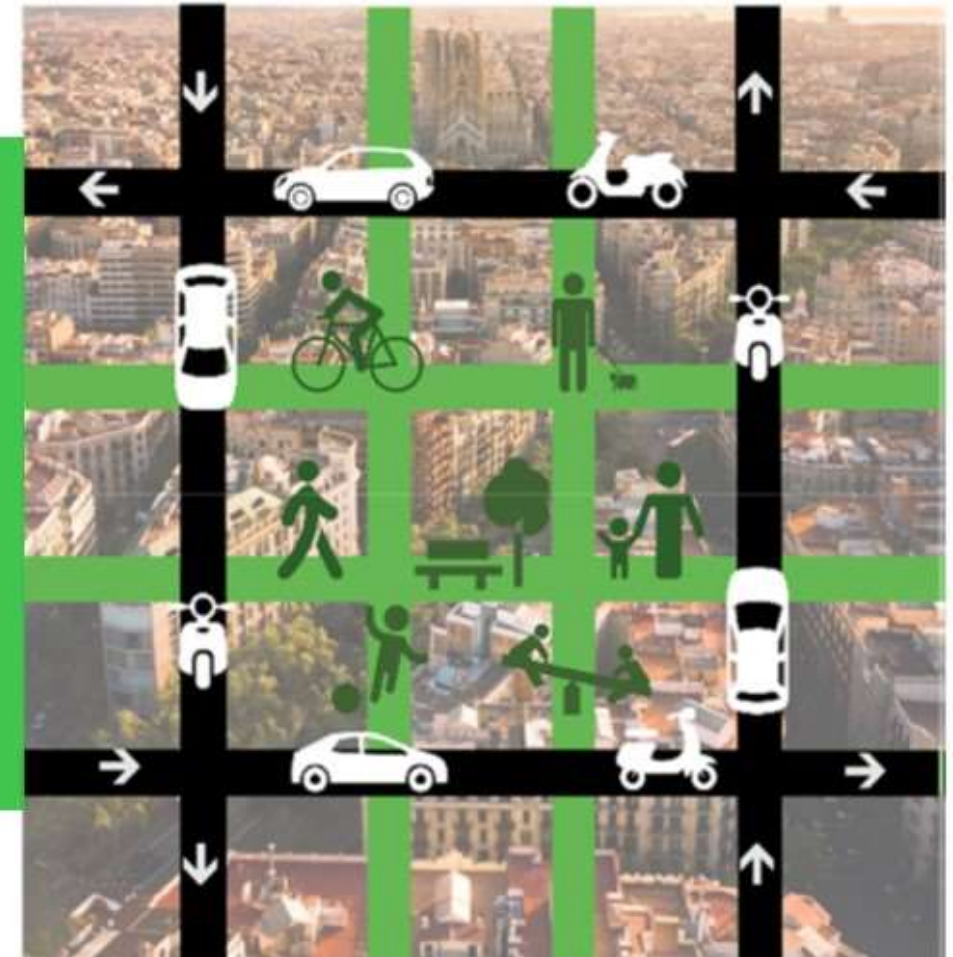
Barcelona Superblocks

Voraussetzungen für klimaneutrale, lebenswerte und gesunde Städte

- Landnutzungsänderungen
- Reduzierte Autoabhängigkeit und Bewegung in Richtung öffentlicher Verkehrsmittel und aktive Mobilität
- Begrünung von Städten
- Visioning
- Bürgerbeteiligung
- Zusammenarbeit, Führung und Investition
- Systemische Ansätze



Baseline situation



Superblocks model

Quelle: Nieuwenhuijsen 2020

Urban Gardening und COVID19

- Ernährung: angepasster, natürlicher, gesünder
- körperliche Aktivität
- soziale Kontakte



Foto: CLEVER Cities Milan



Leitfaden Gesunde Stadt.
 Hinweise für Stellungnahmen zur Stadtentwicklung
 aus dem Öffentlichen Gesundheitsdienst.

www.lzg.nrw.de/media/pdf/service/Pub/2019_df/lzg-nrw_leitfaden_gesunde_stadt_2019.pdf



www.health.nsw.gov.au/urbanhealth/Publications/healthy-built-enviro-check.pdf

Vielen Dank für Ihre Aufmerksamkeit

inUPH
INSTITUT FÜR
URBAN PUBLIC HEALTH

Julita Skodra, Dr.-Ing.

Wissenschaftliche Mitarbeiterin

+49(0)201 723 77 244

julita.skodra@uk-essen.de

www.uk-essen.de/inuph

Literaturverzeichnis

- UN-HABITAT & World Health Organization. (2020). Integrating health in urban and territorial planning: a sourcebook. World Health Organization. <https://apps.who.int/iris/handle/10665/331678>.
- Nieuwenhuijsen MJ. (2020) Urban and transport planning pathways to carbon neutral, liveable and healthy cities; A review of the current evidence. Environ Int. 105661.